

241

Produktbeschreibung:

Türkombinierte Trittstufe für die Montage unter dem Fahrzeugboden

Typ: X3

Fahrzeugtyp:

Fiat Ducato ab 2009
Citroen Jumper ab 2009
Peugeot Boxer ab 2009
Opel Movano ab 11.2021

Neue Artikel-Nr.:

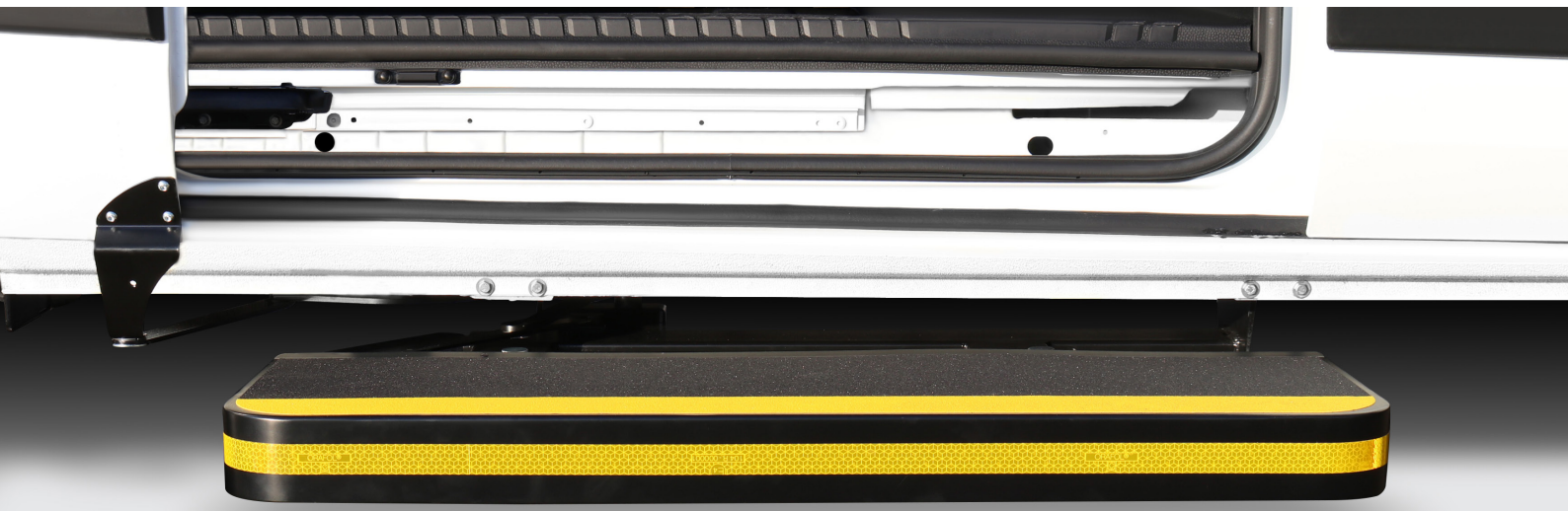
101310
101607

Alte Artikel-Nr.:

X3-1000FD.1
X3-1200FD.1

Stand: November 2024 | Revision: 04

Montageanleitung



Montagezeit:
ca. 2 h



Traglast:
350 kg

Technische Daten:

- X3-1000 Gewicht: ca. 22,5 kg (ohne Einbausatz)
- X3-1200 Gewicht: ca. 26,5 kg (ohne Einbausatz)
- Rutschhemmung R13 nach DIN 51130
- Gesetzgebung: Das Produkt erfüllt die Bedingungen der Richtlinie 2006/42/EG („Maschinenrichtlinie“)



VORWORT

Sehr geehrte Leserin, sehr geehrter Leser,

diese Bedienungsanleitung vermittelt alle Informationen für einen sicherheitsgerechten Betrieb der türkombinierten Trittstufe. Die türkombinierte Trittstufe ist nach dem aktuellen Stand der Technik und den anerkannten sicherheitstechnischen Regeln konstruiert und gebaut worden. Dennoch können Gefahren für Personen oder Sachen entstehen, weil sich nicht alle Gefahrenstellen vermeiden lassen, wenn die Funktionsfähigkeit erhalten bleiben soll. Unfälle aufgrund dieser Gefahren können Sie jedoch verhüten, indem Sie diese Bedienungsanleitung beachten.

Diese Bedienungsanleitung gilt nur für die auf dem Deckblatt und in den Fußzeilen angegebene Trittstufe. Bitte vergleichen Sie diese Angaben mit den Angaben auf dem Typenschild. Bewahren Sie diese Bedienungsanleitung nach dem ersten Durcharbeiten über die gesamte Lebensdauer der türkombinierten Trittstufe gut auf. Falls Sie die Trittstufe verkaufen, geben Sie die Bedienungsanleitung an den nachfolgenden Besitzer weiter. Alle Angaben, Abbildungen und Maße dieser Bedienungsanleitung sind unverbindlich. Ansprüche jeglicher Art können daraus nicht abgeleitet werden. Nachdruck und Vervielfältigung jeglicher Art, auch auszugsweise, bedürfen der schriftlichen Genehmigung des Herstellers. Umbau oder Veränderungen der türkombinierten Trittstufe sind nur nach schriftlicher Genehmigung des Herstellers zulässig.

Bei eigenmächtigem Umbau entfällt jede Haftung des Herstellers sowie die Gewährleistung. Verwenden Sie ausschließlich Originalersatzteile und vom Hersteller freigegebenes Zubehör. Andernfalls können konstruktiv vorgegebene Eigenschaften der türkombinierten Trittstufe, die Funktionstüchtigkeit oder die Sicherheit verschlechtert werden. Die Verwendung anderer Teile hebt deshalb die Haftung für die daraus entstehenden Folgen auf.

INHALT

VORWORT	2
INHALT	3
1. SICHERHEIT	4
1.1 GEFAHRENHINWEISE.....	4
1.2 BESTIMMUNGSGEMÄÙE VERWENDUNG	4
1.3 BESCHRÄNKUNGEN.....	4
1.4 SICHERHEITSVORSCHRIFTEN.....	4
2. TRITTSTUFE.....	5
2.1 BESCHREIBUNG.....	5
2.2 AUFBAU	5
2.3. FAHRZEUGSPEZIFISCHES MONTAGESET	6
2.3.1 BESCHREIBUNG.....	6
2.3.2 ÜBERSICHT MONTAGESET FIAT DUCATO	6
2.3.3 ÜBERSICHT TÜRBEFESTIGUNGSSATZ FIAT DUCATO (160-13-003AD.1).....	7
2.3.4 ÜBERSICHT MONTAGESATZ FIAT DUCATO (160-13-015AD.1)	8
3. MONTAGE	9
3.1 MONTAGE AN KAROSSE	9
3.2 MONTAGE AN SCHIEBETÜR	12
4. VERWENDUNG DER STUFE.....	16
5. PFLEGE	16
6. ENTSORGUNG.....	16
7. KUNDENDIENST	16

1. SICHERHEIT

1.1 GEFAHRENHINWEISE

Bei Montage, Betrieb und Wartung der türkombinierten Trittstufe bestehen vielfältige Verletzungsgefahren und Gefahr von Sachschäden. Daher lesen Sie vor Montage und Betrieb bitte unbedingt sorgfältig diese Bedienungsanleitung. Berücksichtigen Sie neben den Sicherheitshinweisen in dieser Anleitung, die Vorschriften des Gesetzgebers, insbesondere die Sicherheits- und Unfallverhütungsvorschriften.

1.2 BESTIMMUNGSGEMÄßE VERWENDUNG

Die türkombinierte Trittstufe wird verwendet, um Personen den Ein- und Ausstieg in und aus einem Fahrzeug zu erleichtern.

1.3 BESCHRÄNKUNGEN

Die Stufe wurde so entwickelt, dass sie funktional und zuverlässig ist. Das Produkt wurde so einfach und zuverlässig wie möglich konstruiert. Es wurde berücksichtigt, dass die Stufe möglicherweise unter einem Fahrzeug eingebaut wird, das unter extremen Umgebungsbedingungen betrieben wird.

1.4 SICHERHEITSVORSCHRIFTEN

Diese Sicherheitsvorschriften sind stets bei der Stufe aufzubewahren. Der Betreiber muss vor Bedienen der Stufe auf sie aufmerksam gemacht werden. Lesen Sie die vorliegenden Sicherheitsvorschriften sorgfältig durch und beachten Sie diese. Die Stufe ist als Extrastufe zum Betreten des Fahrzeuges konstruiert. Dabei darf das Gewicht des Passagiers die Maximalbelastung nicht übersteigen.

1. Vor Betreiben der Stufe muss das Fahrzeug stehen. Stellen Sie sicher, dass die Handbremse gezogen oder die Feststellbremse betätigt wurde.
2. Kontrollieren sie regelmäßig die Trittstufe auf äußere Beschädigungen und festen Sitz.
3. Vor Betreiben der Stufe muss sichergestellt sein, dass sich keine Person und kein Hindernis in der Nähe der Stufe befinden. Achten Sie darauf, dass sich keine Person und kein Hindernis außerhalb des Fahrzeuges in der Bewegungsrichtung der Stufe befinden.
4. Es wird empfohlen, die Stufe nur durch den Fahrer oder einen anderen qualifizierten Betreiber bedienen zu lassen.
5. Der Fahrer oder Betreiber muss eine ungestörte Sicht auf die Stufe haben, wenn er diese betreibt.
6. Es wird empfohlen, auf die Mitte des Tritts zu treten.
7. Der Tritt muss sauber und frei von Öl und anderen rutschigen Substanzen gehalten werden.
8. Wenn Sie Zweifel an der Sicherheit eines Passagiers beim Betreten der Stufe haben, helfen Sie diesem.
9. Die Stufe niemals für einen anderen Zweck als den hier beschriebenen nutzen.
10. Bei Fragen über die sichere Bedienung der Stufe wenden Sie sich direkt an die Verantwortlichen.
11. Die Stufe niemals überlasten
12. Die Stufe ist stets so lange zu bedienen, bis sie vollständig ein- oder ausgefahren ist.
13. Reparatur- und Wartungsarbeiten sind ausschließlich durch qualifiziertes und geschultes Personal durchzuführen.
14. Nur Original-Ersatzteile nutzen, wenn Teile der Stufe ausgetauscht werden müssen.
15. Sollte das Antirutsch-Profil der Stufe durch Verschleiß rutschig werden, muss der Tritt ausgetauscht werden.
16. Melden Sie dem Stufenlieferanten alle Gefahrenquellen, die Sie in Bezug auf die Stufe oder bei ihrer Bedienung feststellen.
17. Kontrollieren sie vor jeder Fahrt, dass die Trittstufe eingefahren ist.
18. Beim Aus- und Einfahren der Trittstufe dürfen sich keine Personen darauf befinden.
19. Bei Transport und Montage besteht die Gefahr von Klemmen/Quetschen. Daher Stufe beim Transport mit geeigneten Hilfsmitteln sichern.

2. TRITTSTUFE

2.1 BESCHREIBUNG

Die Trittstufe wird automatisch beim Öffnen der Seitentür herausgefahren. Dies erfolgt durch eine mechanische Verbindung zwischen Trittstufe und Schiebetür. Während der Fahrt befindet sie sich eingefahren unter dem Fahrzeug und schützt die Mechanik vor äußeren Einflüssen. Die Trittstufe besitzt eine rutschfeste Oberfläche. Zur Erhöhung der Sicherheit ist sie mit abgerundeten Außenkanten versehen.

2.2 AUFBAU

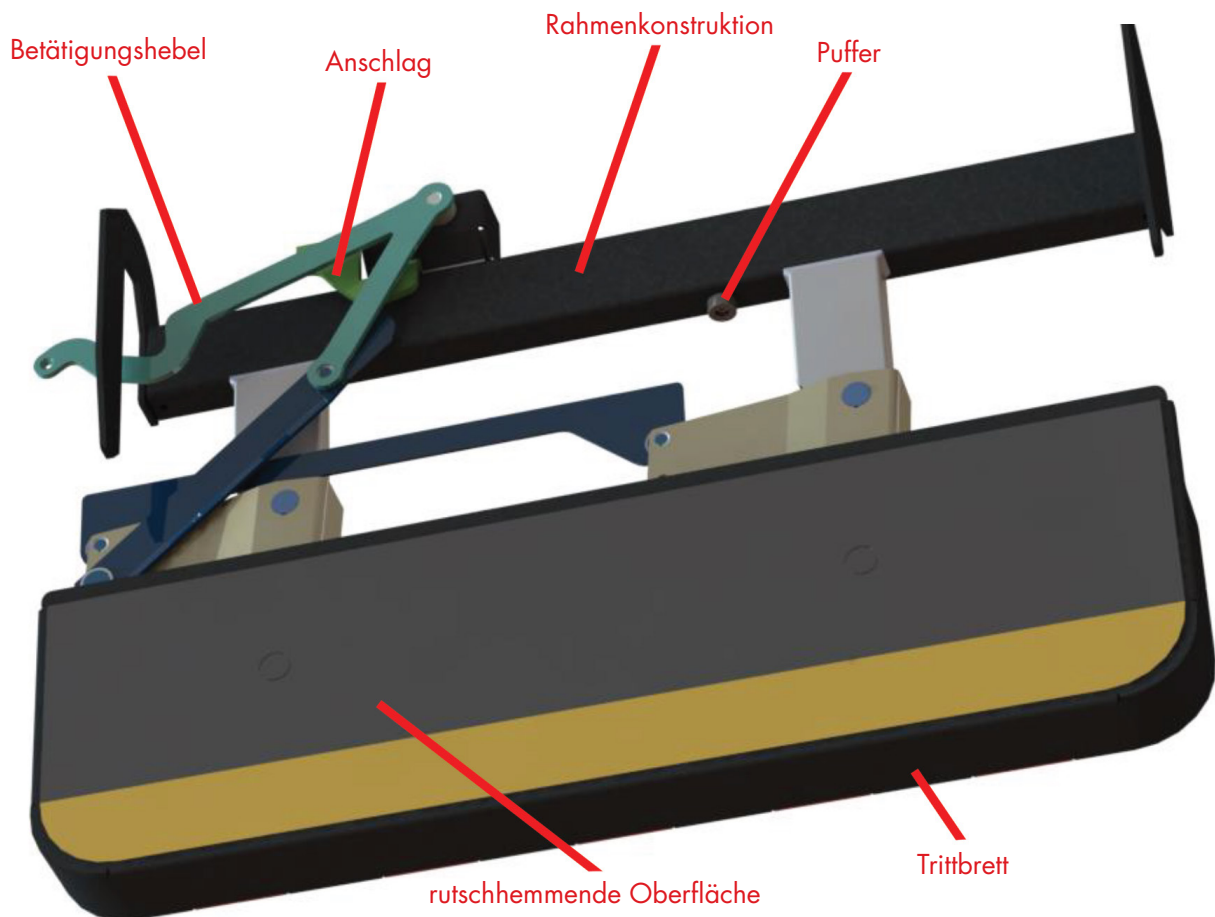


ABBILDUNG 1: AUFBAU TRITTSTUFE

2.3. FAHRZEUGSPEZIFISCHES MONTAGESET

2.3.1 BESCHREIBUNG

Zu jeder Trittstufe erhalten Sie ein fahrzeugspezifisches Montageset, das optimal auf das jeweilige Fahrzeug abgestimmt ist.

Dieses Set besteht jeweils aus einem Türbefestigungssatz und einem Montagesatz.

- Montagesatz = Befestigung der Trittstufe am Fahrzeugboden
- Türbefestigung = Anbindung des Betätigungshebels der Trittstufe an die Schiebetür vom Fahrzeug

2.3.2 ÜBERSICHT MONTAGESET FIAT DUCATO

- Artikel: FFD 8000AD.1

FFD 8000AD.1 besteht aus dem Türbefestigungssatz 160-13-003AD.1 und dem Montagesatz 160-13-015AD.1.



ABBILDUNG 2: TÜRBEFESTIGUNGSSATZ FIAT DUCATO(160-13-003AD.1)



ABBILDUNG 3: MONTAGESATZ FIAT DUCATO (160-13-015AD.1)

2.3. FAHRZEUGSPEZIFISCHES MONTAGESET

2.3.3. ÜBERSICHT TÜRBEFESTIGUNGSSATZ FIAT DUCATO (160-13-003AD.1)

Pos	Artikel	Beschreibung	Stückzahl
1	2950 0179	Verbindungsleiste	1
2	MCM 25 03	Clipslager	2
3	2950 0170	Zentrierstück	2
4	2950 0155	Anbindungsblech	1
5	DIN 7991-M6X20-10.9 VZ	Senkschraube ISK	2
6	DIN 126-6.6 ST-VT	Unterlegscheibe	3
7	DIN 985-M6 VZ	Sechskantmutter flache Form	5
8	ISO 7380 - M6 x20 - 20N	Flachkopfschraube ISK	3

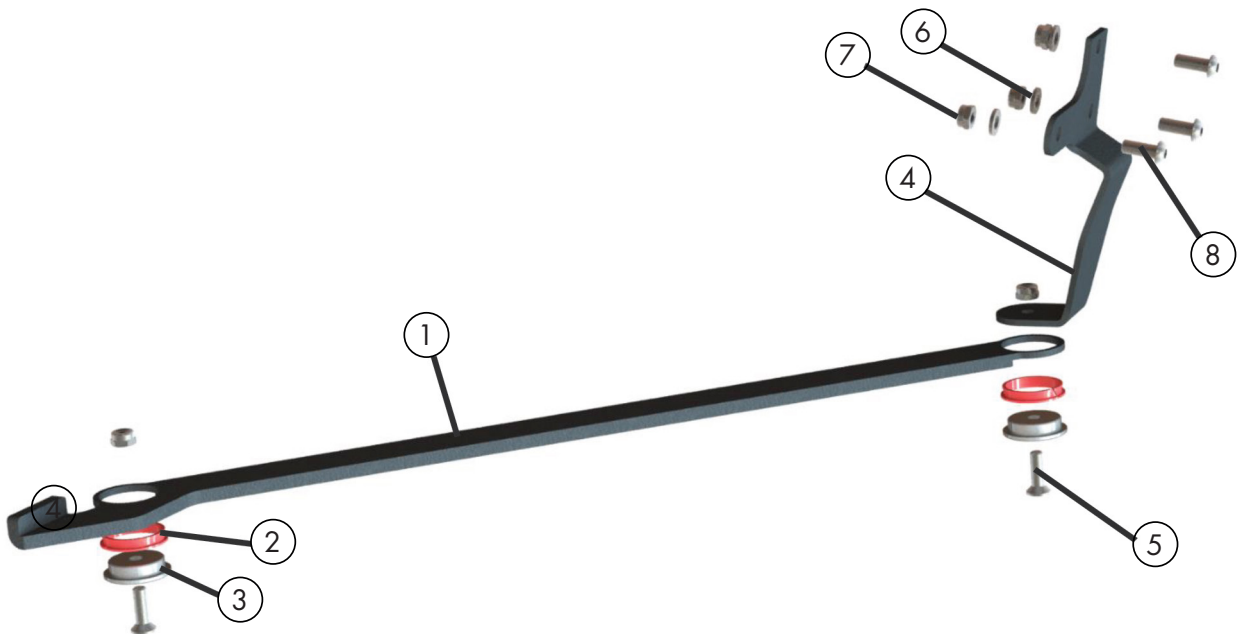


ABBILDUNG 4: TÜRBEFESTIGUNGSSATZ FIAT DUCATO "EXPLOSION"

2.3. FAHRZEUGSPEZIFISCHES MONTAGESET

2.3.4 ÜBERSICHT MONTAGESATZ FIAT DUCATO (160-13-015AD.1)

Pos	Artikel	Beschreibung	Stückzahl
1	2950 0205	Montagewinkel	2
2	2950 0182	Spannplatte	2
3	2950 0153	Montagewinkel	2
4	DIN 933-M8X130-8.8 VZ	Sechskantschraube	2
5	DIN 9021-8.4-ST VZ	Unterlegscheibe	2
6	DIN 9021-6.4-ST VZ	Unterlegscheibe	4
7	DIN 985-M10 VZ	Sechskantmutter selbsts.	12
8	DIN 985-M8-8 VZ	Sechskantmutter selbsts.	4
9	DIN 933-M8X25-8.8 VZ	Sechskantschraube	10
10	DIN 933-M6X20-8.8 VZ	Sechskantschraube	4

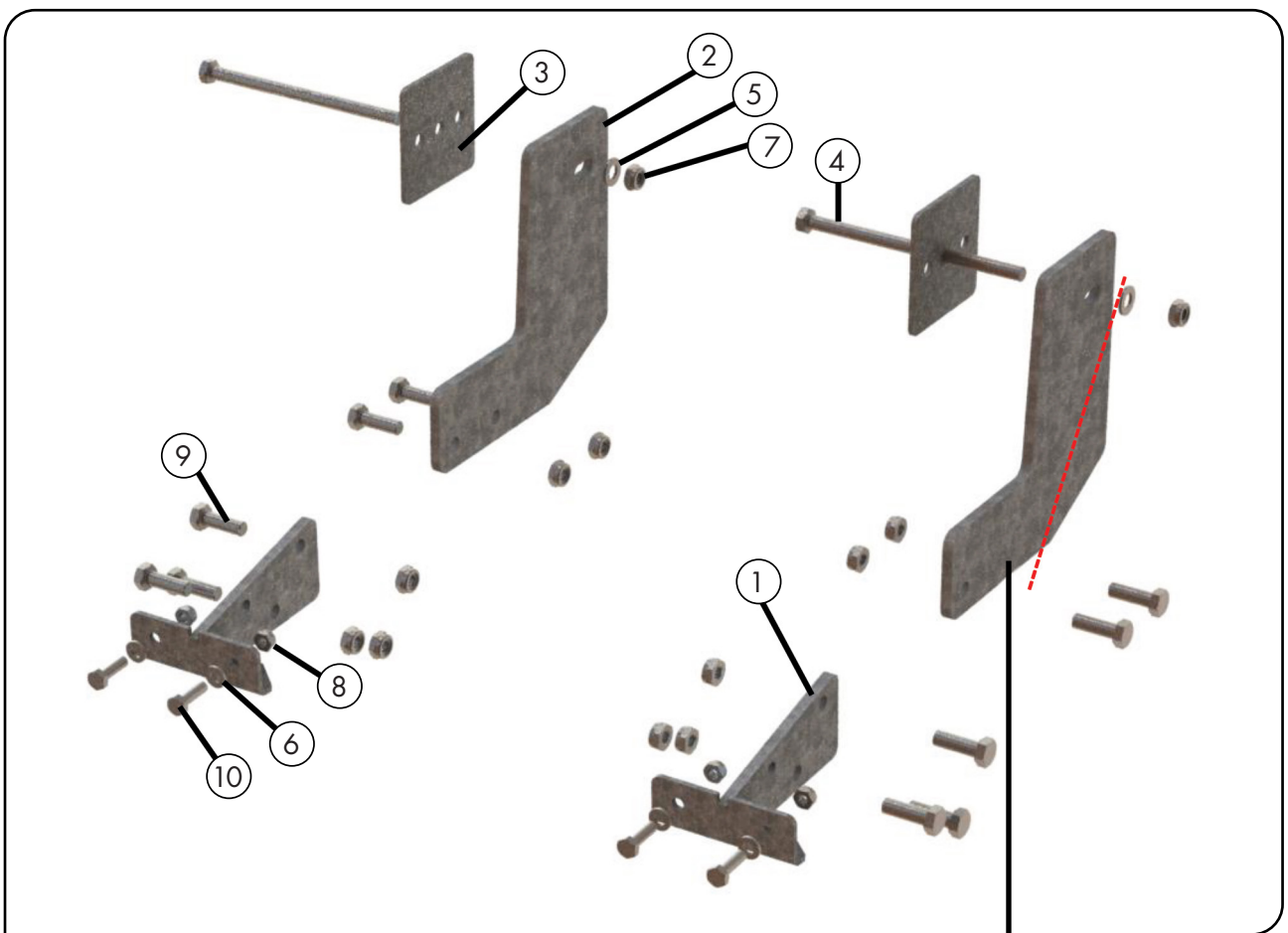


ABBILDUNG 5: MONTAGESATZ FIAT DUCATO "EXPLOSION"

Bei Fahrzeugen mit Euro6-Abgasanlage muss der große rechte Halter, neben dem Katalysator, schräg abgeschnitten werden. Bei neuesten Bausätzen ist das bereits Werksseitig erfolgt.

3. MONTAGE

3.1 MONTAGE AN KAROSSE

Montage der türkombinierten Stufe an die Fahrzeugkarosse mithilfe des mitgelieferten Montagesatzes

Montage der türkombinierten Stufe an die Fahrzeugkarosse mithilfe des mitgelieferten Montagesatzes (Vergleiche Kapitel 2.3.4 „Übersicht Montagesatz Fiat Ducato“).

1. Vormontage Stufe

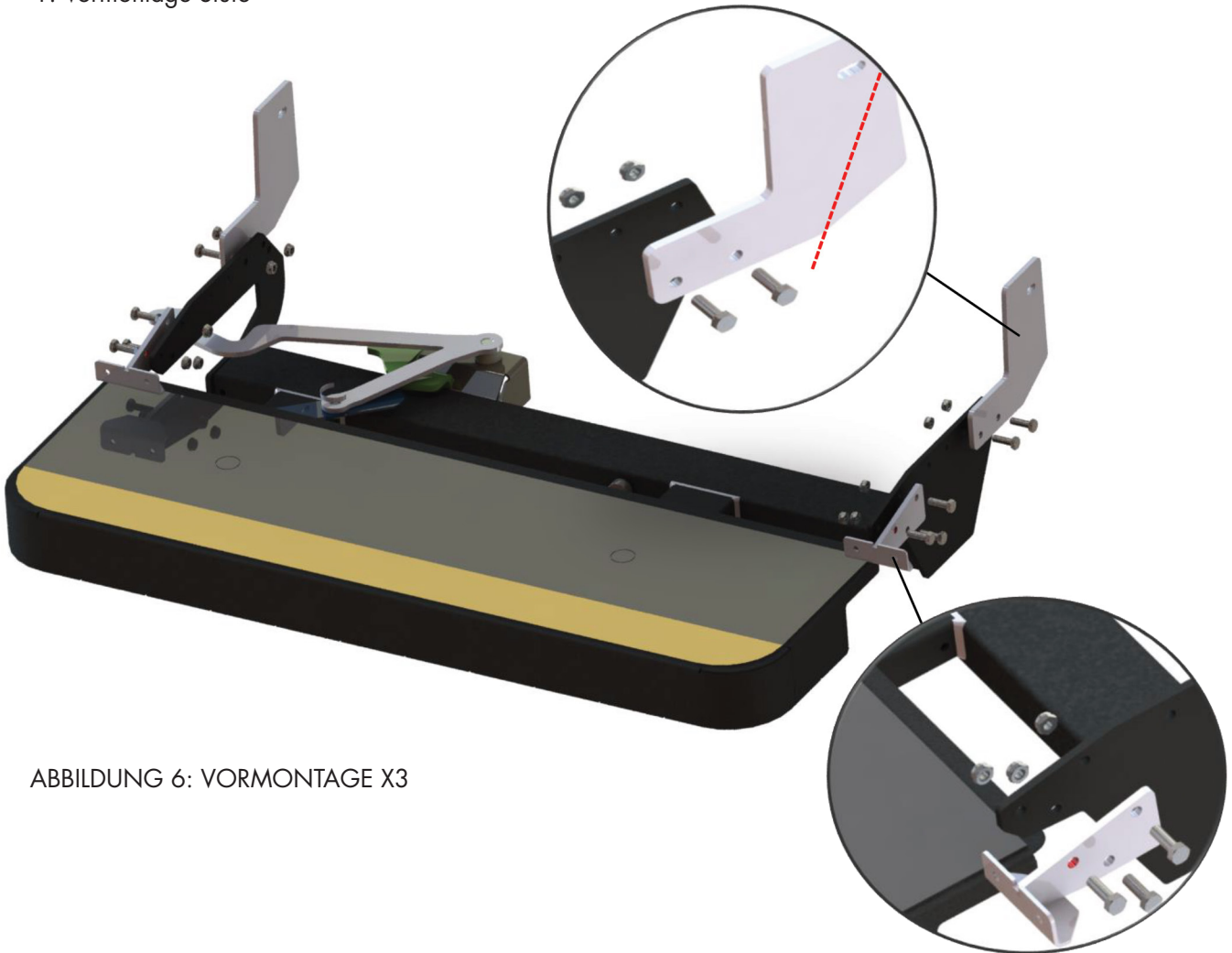


ABBILDUNG 6: VORMONTAGE X3

Wir empfehlen, erst alle Halter handfest an die Stufe anzuschrauben.

Dann die gesamte Konstruktion unter dem Fahrzeug in Position zu bringen und die Bohrlöcher anzuzeichnen.

Hierfür sollte die Stufe zwingend gegen unbeabsichtigtes kippen / fallen gesichert werden!

Stufe ablegen, angezeichnete Bohrungen durchführen und Bohrlöcher mit Rostschutz-Mitteln behandeln.

Im Anschluss daran kann die Stufe an die Karosse montiert werden.

3. MONTAGE

2. MONTAGE AN KAROSSE

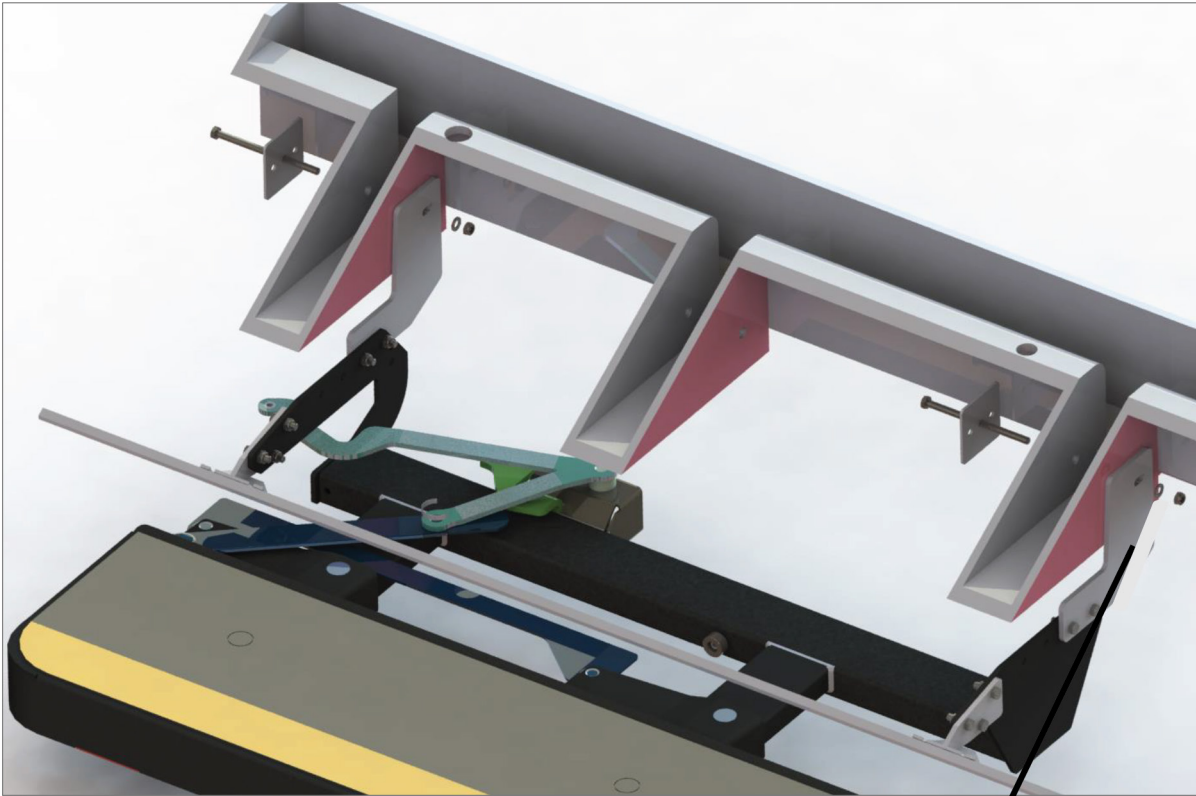
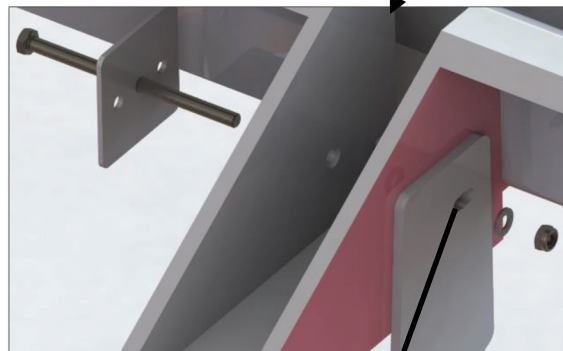


ABBILDUNG 7: MONTAGE "HALTER HINTEN"



Wenn die Querstrebe der B-Säule eine handgroße Öffnung hat, dann kann die Konterplatte innen an der Querstrebe mit einer kurzen Schraube M8x30 vz. 8.8 angelegt werden.
Alternativ kann der Halter auch mit einer Stahl-Einziehmutter M8 mit Buntkragen und einer Schraube M8x30 vz. 8.8 plus U-Scheibe montiert werden.

3. MONTAGE

Im nächsten Schritt die Stufe ausrichten und sichern. Für die Befestigung der vorderen Montagewinkel, die Position der Bohrungen am Schweller anzeichnen und mit einem Bohrer $\text{Ø}6,5\text{mm}$ durchbohren. 2 x $6,5\text{mm}$ Bohrungen an jedem Montagewinkel.

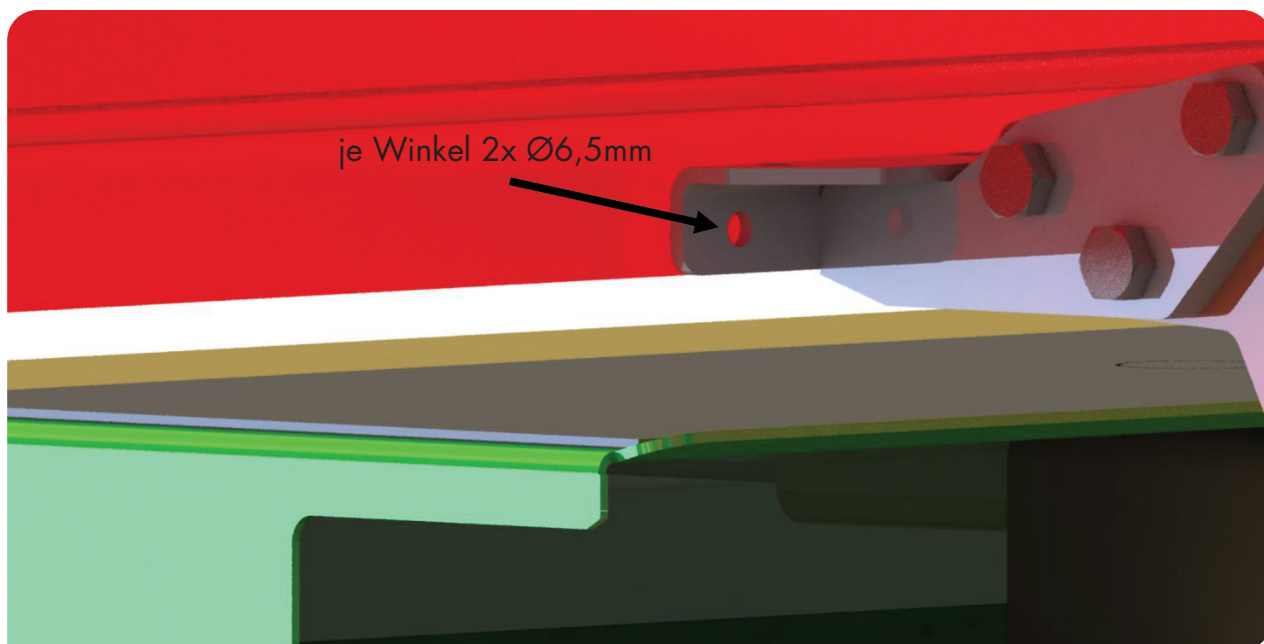


ABBILDUNG 8: MONTAGE "HALTER VORNE - 1"

Bitte beachten Sie gebohrte Löcher mit geeigneten Mitteln wieder zu versiegeln!

Anschließend die Montagewinkel mit dem Schweller verschrauben.

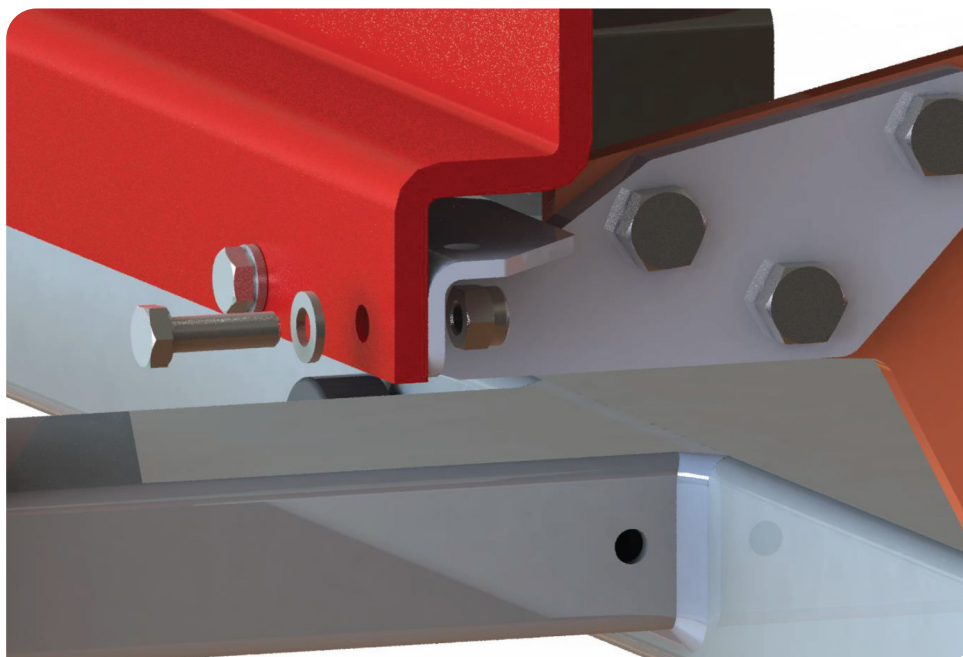


ABBILDUNG 9 MONTAGE "HALTER VORNE - 2"

3. MONTAGE

3.2 MONTAGE AN SCHIEBETÜR

Montage der türkombinierten Stufe an die Schiebetür des Fahrzeuges mithilfe des mitgelieferten Türbefestigungssatzes (Vergleiche Kapitel 2.3.3. „Übersicht Türbefestigungssatz Fiat Ducato“).

1. MONTAGE PLEUEL AN BETÄTIGUNGSHEBEL

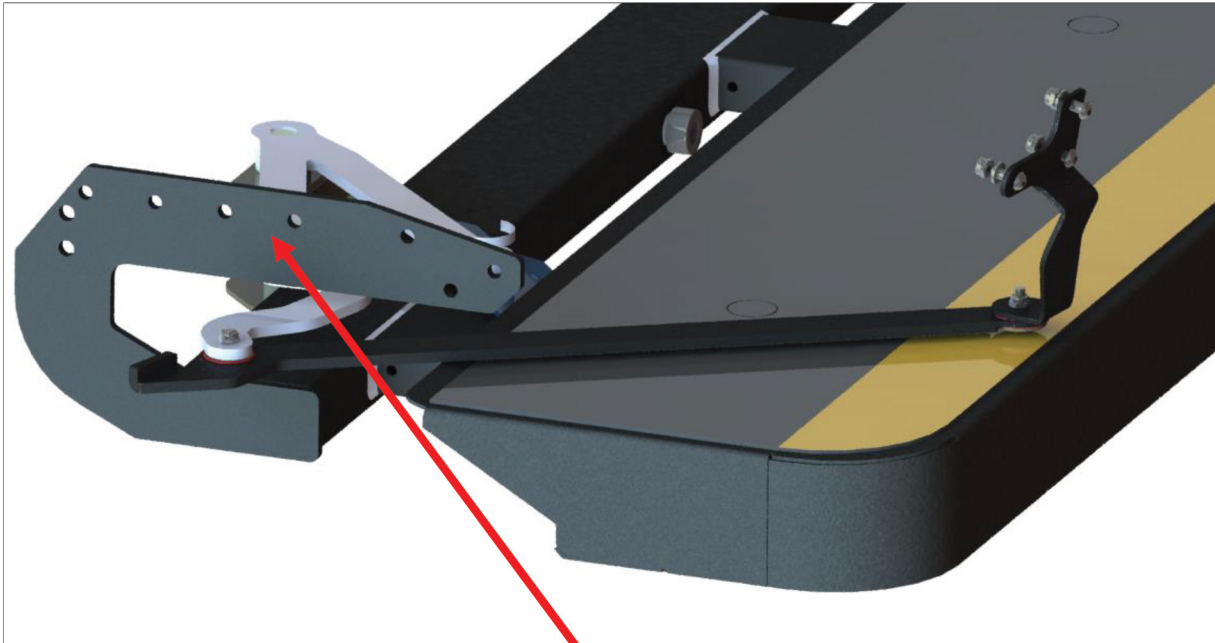
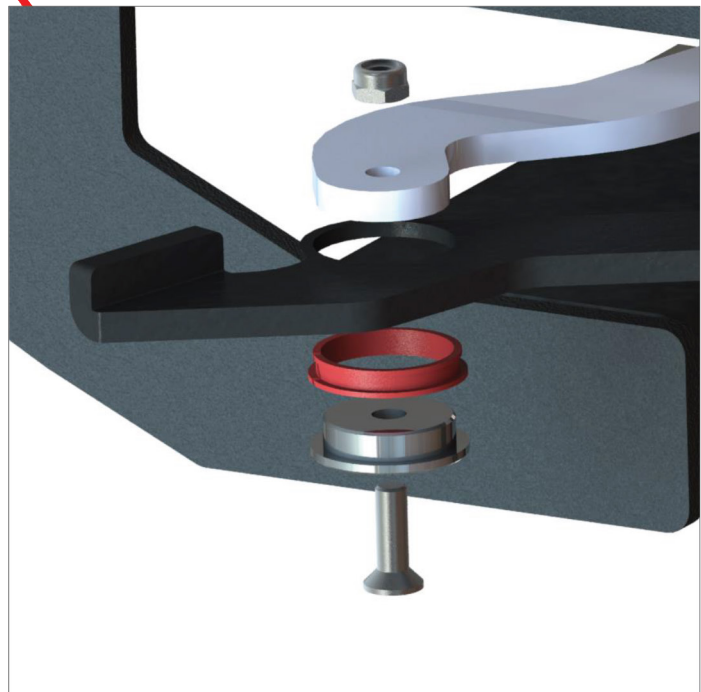


ABBILDUNG 10: MONTAGE PLEUEL AN STUFENHEBEL



3. MONTAGE

2. MONTAGE TÜRANBINDUNGSBLECH AN PLEUEL

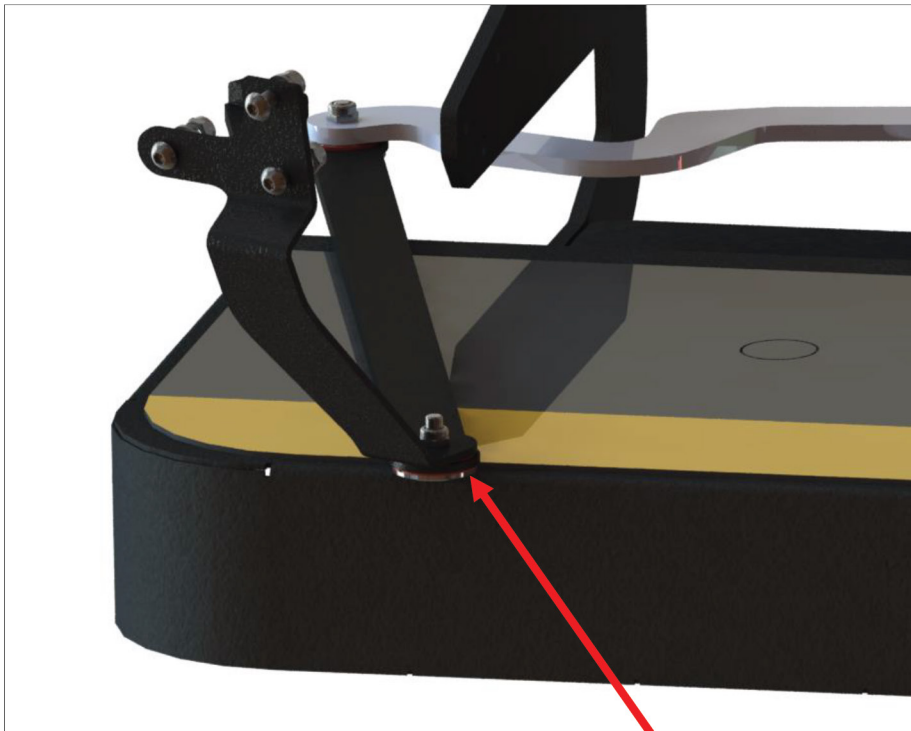


ABBILDUNG 11: MONTAGE TÜRBLECH AN PLEUEL



3. MONTAGE

3. MONTAGE DES TÜRANBINDUNGSBLECHES AN DIE SCHIEBETÜR

Richten Sie das Türanbindungsblech aus und markieren Sie die Bohrungs­löcher an die Schiebetür.

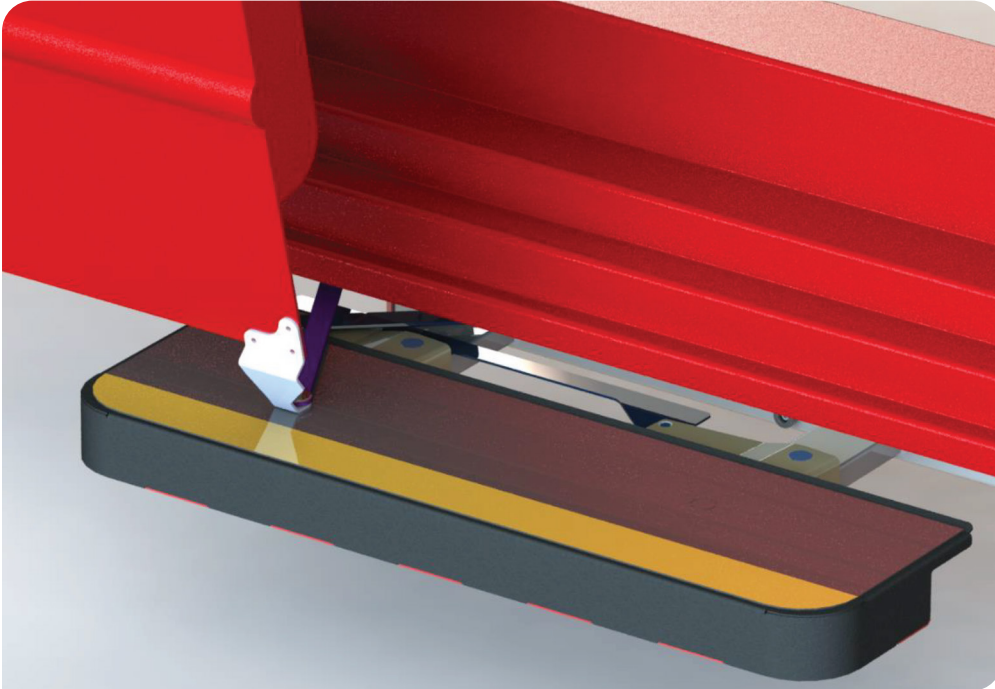


ABBILDUNG 12: TÜRVERBINDER AUSRICHTEN

Anschließend bohren Sie an den markierten Stellen 3 x $\text{Ø}6,5$ mm.

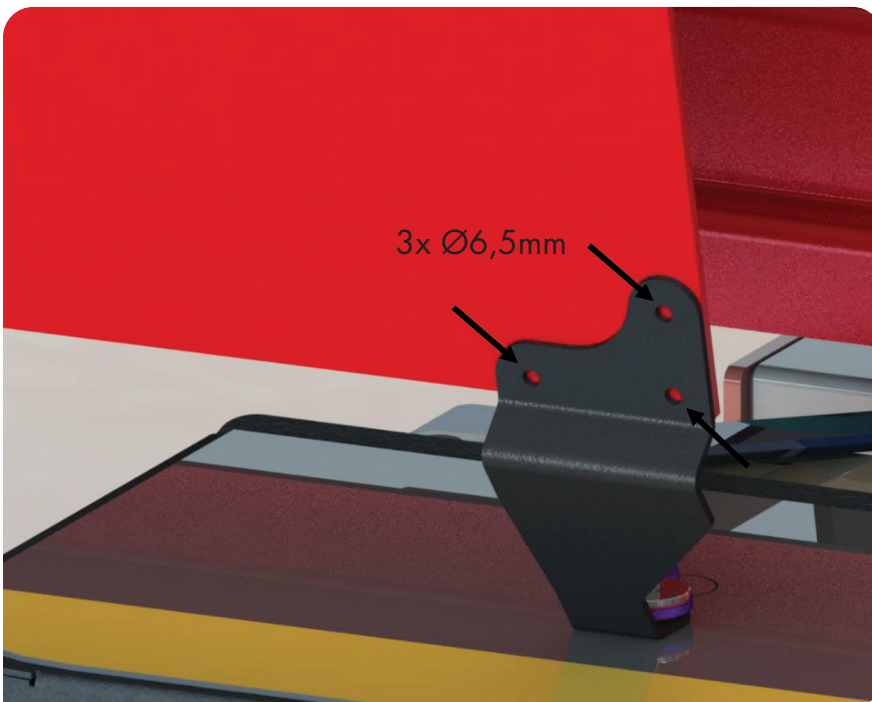


ABBILDUNG 13: MONTAGE TÜRBLECH

Bitte beachten Sie gebohrte Löcher mit geeigneten Mitteln wieder zu versiegeln!

3. MONTAGE

Im letzten Schritt wird das Türanbindungsblech mit der Schiebetür verschraubt.

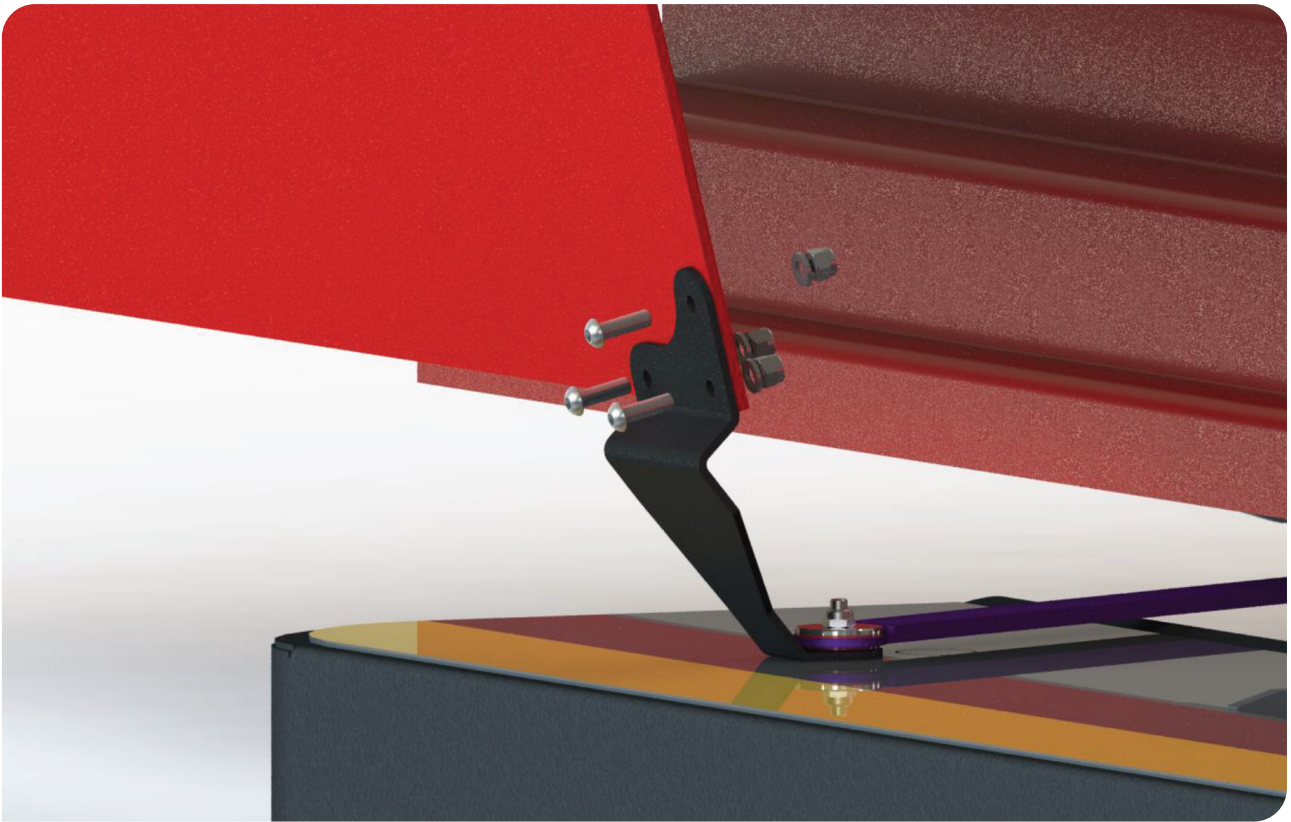


ABBILDUNG 14: VERASCHRAUBUNG TÜRBLECH

Im Anschluss sollte der Einbau nochmal überprüft werden und die Funktion getestet werden.

4. VERWENDUNG DER STUFE

Die Stufe sollte nach dem Einbau getestet werden. Befolgen Sie hierzu die folgenden Anweisungen:

1. Sichtkontrolle

Überprüfen Sie, ob sich alle Schrauben an den vorgesehenen Stellen befinden und festgezogen sind.

2. Funktion

Fahren Sie die Stufe mehrmals aus und ein. Überprüfen Sie, ob es hierbei zu ungewöhnlichen Geräuschen oder unrunder Bewegungen kommt.

3. Bei jeglichen Bedenken, kontaktieren Sie bitte unseren Kundendienst. Kontaktdaten finden Sie im letzten Kapitel.

5. PFLEGE/WARTUNG

Falls die Trittstufe durch Verschmutzung oder Frost schlecht oder nicht mehr funktioniert, müssen alle Scharniere sauber gemacht oder aufgetaut werden. Die beweglichen Teile liegen in wartungsfreien Gleitlagern. Bauteile NICHT fetten.

Die Stufe muss im Rahmen des normalen Reinigungszyklus des Fahrzeuges gereinigt werden. Dies ist abhängig von der Nutzung des Fahrzeuges und von dem Verschmutzungsgrad durch das Betreiben. Es sollten normale, milde Reinigungsmittel verwendet werden, genau wie für die Reinigung der anderen Fahrzeugteile. Es wird von der Verwendung von Hochdruckreinigern abgeraten. Benutzen Sie keine aggressiven Lösungsmittel. Diese könnten die Farbe und den Kleber beschädigen, die bei der Herstellung der Stufe verwendet wurden.

6. ENTSORGUNG

Lassen Sie die Entsorgung der türkombinierten Trittstufe nach der Einsatzzeit nur von qualifizierten Fachleuten durchführen. Der Hersteller übernimmt keine Haftung für Schäden, die durch unsachgemäßes Ausführen der Entsorgung entstehen.

7. KUNDENDIENST

Der Kundendienst von Alphadynamik GmbH & Co. KG steht Ihnen bei der Bestellung von Ersatzteilen, für Wartungs- und Reparaturarbeiten und bei Problemen und Fragen zur Verfügung.

Die Anschrift lautet:

Alphadynamik GmbH & Co. KG
Alte Ziegelei 5
51588 Nümbrecht
Tel.: +49 2293 / 81652-0
E-Mail: info@alphadynamik.de
www.alphadynamik.de

